



**Forssan ammatti-instituutti | Faktia Oy**  
LOUNAIS-HÄMEEN KOULUTUSKUNTAYHTYMÄ

**Lounais-Hämeen koulutuskuntayhtymä**

## **TALOUSARVIO 2020 JA TOIMINTASUUNNITELMA 2021 - 2022**

## TALOUSARVIO 2020 JA TOIMINTASUUNNITELMA 2021 - 2022

### Sisältö

1 YLEISTÄ.....	1
<b>1.1 Nykytilanne</b> .....	1
<b>1.2 Toisen asteen ammatillisen koulutuksen haasteita</b> .....	1
<b>1.3 Talousarvioperusteet</b> .....	3
2 KUNTAYHTYMÄN TOIMINNAN LÄHTÖKOHDAT.....	4
<b>2.1 Kuntayhtymä ylläpitäjänä</b> .....	4
<b>2.2 Toiminta-ajatus, visiot ja arvot</b> .....	4
<b>2.3 Organisaatio</b> .....	5
3 TALOUSARVION TAVOITTEET .....	6
<b>3.1 Toiminnalliset tavoitteet</b> .....	6
<b>3.2 Taloudelliset tavoitteet</b> .....	8
4 KÄYTTÖTALOUSOSA.....	9
<b>4.1 Koulutus</b> .....	9
<b>4.2 Palvelutoiminta</b> .....	12
<b>4.3 Yleishallinto</b> .....	12
<b>4.4 Tukipalvelut</b> .....	12
<b>4.5 Käyttötalousosa</b> .....	13
5 TULOSLASKELMAOSA.....	13
<b>5.1 Yleiset laskentaperusteet</b> .....	13
<b>5.2 Yhteisten kustannusten jakoperusteet</b> .....	14
<b>5.3 Poistot ja varaukset</b> .....	14
<b>5.4 Tuloslaskelma</b> .....	14
6 INVESTOINTIOSA.....	16
7 RAHOITUSOSA.....	17
8 FAKTIA OY .....	17
<b>8.1 Konserniin kuuluvalle yhtiölle asetettavat tavoitteet</b> .....	17
<b>8.2 Faktia Oy:n talousarvio 2020</b> .....	18

# 1 YLEISTÄ

## 1.1 Nykytilanne

Ammatillisen koulutuksen valtionosuusjärjestelmä on vuosia ollut laskennallinen ja valtionosuustulo riippunut ennen kaikkea opiskelijamääristä. Tuloperusteet ovat määräytyneet koulutuslakohtaisesti laskettujen opiskelijakohtaisten yksikköhintojen perusteella. Talousarviovuosi 2017 oli viimeinen em. kriteereihin perustuva järjestelmä.

Vuodesta 2018 lukien valtionosuuden toimintatuotot määräytyvät opiskelijavuosien mukaan. Säännönmukaiseen opiskeluviikkoon katsotaan kuuluvaksi viisi opiskelupäivää. Opiskelupäiväkriteerinä on koulutuksenjärjestäjän eri oppimisympäristöissä järjestettävä ohjattu lähi- tai monimuoto-opiskelu sekä työpaikalla järjestettävä koulutus, joka perustuu oppisopimukseen tai koulutusopimukseen. Opiskelupäiviä ovat osaamisen näyttäminen näytössä tai muulla tavoin. Tutkinnot jaetaan kustannusryhmiin tutkinnoittain ja niiden kustannuskohtainen hinta vaihtelee. Eri tutkintotyyppien painokertoimet vaihtelevat. Erityisen tuen järjestämisessä on eri painokerroin samoin kuin majoituksen järjestämisessä. Henkilöstökoulutuksen ja työvoimakoulutuksen järjestämisen kertoimet niin ikään ovat omansa.

Kuntayhtymä on varautunut mahdollisuuksien mukaan 2018 voimaan astuneen reformin uudistuksiin niin taloudellisesti kuin toiminnallisestikin. Vuoden 2019 aikana on viety strategiakokonaisuuden päivitys läpi henkilöstön, luottamushenkilöiden ja sidosryhmien kanssa yhteistyössä. Lainsäädännön muutosten lisäksi strategiatyössä on huomioitu työelämän ja ammattien muutokset, teknologinen kehitys ja vastuullisuus. Tavoitteena on vahva työelämäyhteistyö, joka antaa mahdollisuuksia ja valmiuksia kehitystyölle kokonaisuutena.

Kiinteistöinvestointeja on tehty vuosina 2008 – 2015 runsaasti ja niiden toteuttaminen on ollut mahdollista aiempina vuosina hyvistä tuloksista tehtyjen investointivarausten ansiosta. Varausten määrä on vähentynyt tehtyjen kiinteistöinvestointien myötä ja niitä on jäljellä enää lähinnä pienimuotoisiin korjaushankkeisiin. Tulevina vuosina varauksia ei todennäköisesti enää ole mahdollista tehdä tiukentuneesta taloudellisesta tilanteesta johtuen. Kaikki kiinteistöt on kuitenkin nyt peruskorjattu eikä suurille peruskorjauksille ole lähivuosina enää tarvetta. Investointiohjelma näyttäisi toteutuvan suunnitelman mukaan.

## 1.2 Toisen asteen ammatillisen koulutuksen haasteita

Vuodesta 2018 lukien ammatillisen koulutuksen rahoitusjärjestelmä muuttui merkittävästi. Rahoitus maksetaan ensisijaisesti suoritusten ja tulosten perusteella eikä opiskeluajan perusteella. Suoritepäätöksillä osoitetaan koulutuksen järjestäjälle resurssit seuraavaa varainhoitovuotta varten. Päätökset tehdään loka-marraskuussa. Erityisesti työhallintoa palvelevan koulutuksen tarpeet huomioon ottaen osa rahoituksesta jätetään valtakunnallisesti syksyllä jakamatta ja sen osalta tehdään uusi päätös/päätöksiä kalenterivuoden aikana koulutuksenjärjestäjän esityksestä.

Rahoitusasetuksen mukaan 50 % rahoituksesta (perusrahoitus) tulee järjestämisluvassa määrättyjen opiskelijavuosien mukaan. Volyymissa huomioidaan perustutkinnot, ammattitut-

kinnot ja erikoisammattitutkinnot. 35 % rahoituksesta tulee suoritteiden perusteella; tutkintojen osat ja tutkinnot osaamispisteytettynä. 15 % rahoituksesta tulee vaikuttavuudesta, jota kuvaavat työllistyminen ja jatko-opintoihin siirtyminen perustutkintoon johtavassa koulutuksessa. Neljäntenä on ns. strategiarahoitus, jolla tuettaisiin fuusioita, valtakunnallisia kokeiluja, laajoja kehittämishankkeita sekä äkillisiin rakennemuutostilanteisiin varautumista (enintään 4 % kokonaisrahoituksesta).

Muutokset ammatillisessa koulutuksessa 2018 lukien  
Opiskelijalle:

- joustavuutta opiskeluun
- vähemmän ja laaja-alaisempia tutkintoja
- koulutukseen joustavasti läpi vuoden
- yksilöllinen opintopolku
- osaamista tarpeen mukaan
- painopiste puuttuvan osaamisen hankkimiseen
- monipuolisemmat oppimisympäristöt
- enemmän oppimista työpaikoilla
- yksi tapa suorittaa tutkinto – näyttö
- ammatillisen osaamisen arvioinnissa työelämä vahvasti mukana

Koulutuksen järjestäjälle:

- yksi lainsäädäntö
- yksi järjestämislupa
- yksi rahoitusjärjestelmä
- tutkinnot ja työllistyminen rahoituksen perusteiksi
- vähemmän ja laaja-alaisempia tutkintoja
- vähemmän lakisääteisiä suunnitelmia
- vähemmän toimielimiä-vähemmän hallintoa
- opettajien työ monipuolistuu
- tutkintojen myöntäminen koulutuksen järjestäjille
- koulutusviennin esteitä puretaan

Työelämälle:

- nopeampi reagointi työelämän tarpeisiin - osaavaa työvoimaa työpaikoille
- lisää joustavuutta ja laatua työpaikalla opiskeluun
- koulutussopimus korvaa työssäoppimisen
- oppisopimuskoulutuksen toimintamallit yhdenmukaistuvat
- koulutuskorvauskäytännöt selkeämmiksi
- työelämä mukana arvioimassa opiskelijan ammatillista osaamista
- työelämä varmistamassa tutkintojen laatua
- osa työvoimakoulutuksesta osaksi ammatillista koulutusta

Vuosi 2018 oli uuden järjestelmän aloituksen ja harjoittelun vuosi. Rahoituksen osalta uuteen järjestelmään on neljän vuoden siirtymäaika. Vuosina 2018 ja 2019 perusrahoituksen osuus oli 95 %, suoriterahoituksen osuus 5 % ja vaikuttavuusrahoituksen osuus 0 %.

Vuonna 2020 perusrahoituksen osuus on 70 %, suoritusrahoituksen osuus 20 % ja vaikuttavuusrahoituksen osuus 10 %. Vuonna 2021 perusrahoituksen osuus on 60 %, suoritusrahoituksen osuus 30 % ja vaikuttavuusrahoituksen osuus 10 %. Vuodesta 2022 alkaen perusrahoituksen osuus on 50 %, suoriterahoituksen osuus 35 % ja vaikuttavuusrahoituksen 15 %.

Koulutuskuntayhtymässä on valmistauduttu lakimuutoksiin hyvissä ajoin. Tarvittavat isot uudistukset tehty:

- Ammatillisen koulutuksen laki 1/2018 yhdisti nuorten, aikuisten, oppisopimus-koulutuksen ja työvoimakoulutuksen → yhdenmukaisuus
- Lainsäädännön tuomat muutokset käytännön prosesseihin
- Jatkuva haku ja yhteiset orientaatiojaksot
- Opiskelijahallintojärjestelmä 8/2017
- Koulutuksen modulirakenne ja sen käytön osaaminen
- Koulutuksen esimiehillä sekä ent. nuorten koulutus ja henkilöstöä että ent. aikuisten koulutus ja henkilöstöä
- Tehtäväkuvat uudistettu
- Vuosityöaika 8/2017 ja 1/2019
- Verkko-oppimisympäristön pilotti ja käytön laajentaminen
- Tutkintouudistus menossa 2018-2020
- Tietosuoja-asetuksen velvoitteet 5/2018

Keskeisimpiä tavoitteita vuonna 2020 ovat

- Koulutuskokonaisuuden pitäminen tasapainossa rahoituksen mukaisesti
  - Riittävästi opiskelijoita, jotka pääsevät tavoitteisiinsa
  - Tutkintotavoitteiset koulutukset strategisesti valittuja ja vetovoimaisia
  - Opiskelijoiden koulutuksen ja tuen järjestäminen laadukkaasti, jotta tutkintotavoitteet täyttyvät ja osaamisella pääsee eteenpäin
  - Koulutuksen järjestäminen ympärivuotisesti hallitusti
  - suorite- ja vaikuttavuusrahoituksen asettamiin tavoitteisiin pääseminen
- Työelämäyhteistyön tavoitteiden mukainen toteutuminen
- Oikeanlainen henkilöstö, jonka resurssia käytetään oikealla tavalla
- Koko henkilöstön osaamisen vahvistaminen ja yhteistyö

### 1.3 Talousarvioperusteet

Kuntayhtymän talousarvion laatimisessa on noudatettu soveltuvin osin Kuntaliiton Kunnan ja kuntayhtymän talousarvio ja –suunnitelma –suositusta. Vuoden 2020 talousarvion perustana on opiskelijavuosisuunnitelma, jonka kokonaismäärä perustuu vuoden 2019 rahoituspäätökseen. Rahoituksen tasona on käytetty vuoden 2019 tasoa. Talousarvion laadintahetkellä ei ole tiedossa vuodelle 2020 myönnettävää opiskelijavuosisuunnitelmaa ja vuoden 2020 rahoituspäätökset saadaan vasta loppuvuonna. Talousarvio laaditaan raamibudjetiksi, jonka puitteissa käyttösuunnitelmia tarkistetaan tarvittaessa yhtymähallituksen toimesta.

## 2 KUNTAYHTYMÄN TOIMINNAN LÄHTÖKOHDAT

### 2.1 Kuntayhtymä ylläpitäjänä

Lounais-Hämeen koulutuskuntayhtymä on konserni, joka järjestää ja myy osaamisen kehittämistä. Lounais-Hämeen koulutuskuntayhtymän jäsenkunnat ovat Forssa, Humppila, Jokioinen, Somero, Tammela, Urjala ja Ypäjä. Kuntayhtymä ylläpitää Forssan ammatti-instituuttia ja omistaa markkinaehtoisesti koulutusta järjestävän Faktia Oy:n

Kuntayhtymä on tukemassa omalla toiminnallaan seudun elinvoimaa. Koulutusratkaisut ovat yhtä aikaa sekä kuntayhtymän rahoituksen että elinvoiman lisäämisen kannalta saman suuntaiset. Koulutuksen pitää johtaa tutkinnon suorittamiseen, sekä työllistymiseen tai yrittäjäksi ryhtymiseen tai jatko-opintoihin korkea-asteella. Koska peruskoulun päättävä ikäluokka seudulla pienenee pienenemistään, aikuisten määrää opiskelijoina on vastaavasti nostettava. Tämä tukee myös seudullisia tavoitteita, koska seudun väestöllä on verrattain matala koulutustaso. Myös yrityskohtaisia toteutuksia tulee lisätä kohtaanto-ongelman vallitessa ja toisaalta uusien yhteiskunnallisten osaamisvaatimusten lisääntyessä nopealla tahdilla.

### 2.2 Toiminta-ajatus, visiot ja arvot

Toiminta-ajatuksemme on:

***Edelläkävijänä osaamista yksilön, työelämän ja yhteiskunnan tarpeisiin.***

Visiomme on:

***Ylpeitä ammattilaisia, vahvaa elinvoimaa***

Arvot ohjaavat opiskelijoiden ja henkilökunnan muodostaman yhteisön päivittäistä toimintaa. Keskeisimmiksi arvoiksi kuntayhtymän toiminnassa on valittu seuraavat:

#### ***Edelläkävijyys***

Tarjoamme huippuosaamista asiakkaillemme. Olemme innovatiivisia ja kehityskykyisiä. Toimimme ennakoivasti ja reaktiivisesti. Kehitämme itseämme, olemme ylpeitä yhteisöstämme, osaamisestamme ja ammattitaidostamme. Ennakoimme toiminnassamme toimintaympäristön muutokset.

#### ***Vastuullisuus***

Kannamme yhteiskunnallisen vastuun. Kaikki asiakkaat ovat meille tärkeitä. Valmennamme osaajia työelämän tarpeisiin, ehkäisemme syrjäytymistä, tunnemme sosiaalisen ja kulttuurisen vastuun toiminnassamme ja toimimme kestävän kehityksen ja kiertotalouden periaatteiden mukaisesti.

Opiskelija on meille kaikki kaikessa. Opinnot suunnitellaan yksilöllisesti opiskelijan tarpeet huomioiden. Toimintamme kivijalka on yhteistyö työelämän kanssa. Toimimme tuloksellisesti ja tarkoituksenmukaisesti.

## Yhteisöllisyys

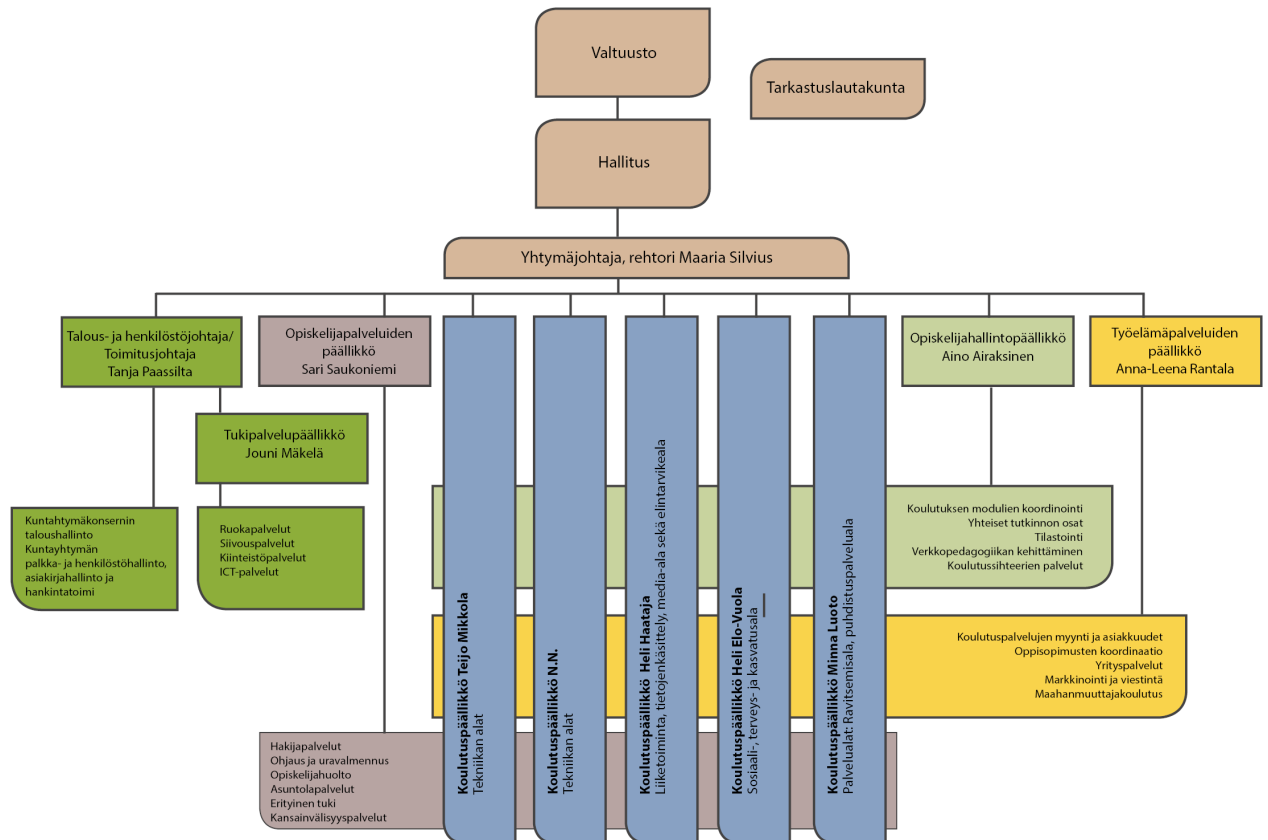
Kannustamme toisiamme ja onnistumme yhdessä. Työyhteisö toimii joukkueena opiskelijoiden ja työelämän hyväksi. Yhteisömme hyvinvointi on meille tärkeää. Puhallamme yhteisönä yhteen hiileen.

Opiskelijamme valmistuvat ammattiin ja työllistyvät hyvin. Opintojen keskeyttäminen on vähäistä ja saamme hyvää palautetta opiskelijoilta sekä työelämältä.

## 2.3 Organisaatio

Lounais-Hämeen koulutuskuntayhtymän organisaatio:

Lounais-Hämeen koulutuskuntayhtymän organisaatio 1.1.2020



## 3 TALOUSARVION TAVOITTEET

### 3.1 Toiminnalliset tavoitteet

Talousarvion tavoitteet vuodelle 2020 pohjautuvat oppilaitoksen strategiaan. Lähtökohtana on ollut jaottelu Euroopan laatujärjestelmärakenteen (EFQM) mukaan. Talousarvion strategiset tavoitteet ja mittarit on linjattu kuntayhtymätasolle ja pitävät sisällään sekä laadulliset, määrälliset että taloudelliset tavoitteet.

#### Sitovat toiminnalliset tavoitteet

- Oppilaitoksen opetus ja opetusjärjestelyt ovat laadukkaita: opiskelijapalaute vähintään 3,8.
- 75 %:lla valmistuvista opiskelijoista on tiedossa heti työ- tai jatko-opiskelupaikka.
- Painotettujen opiskelijavuosien määrä vähintään 1228 opiskelijavuotta

Lounais-Hämeen koulutuskuntayhtymän tehtävä on varmistaa osaavan työvoiman saaminen seudulla. Sen tulee olla aktiivinen, osallistava ja laadukas.

Strategisia painopistealueita ovat:

1. Vahva ja dynaaminen yhteys seudun yrityksiin ja toimijoihin
2. Markkinoinnin vahvistaminen
3. Toiminta syrjäytymisen ehkäisyssä
4. Ilmasto ja kiertotalousteemojen huomiointi toiminnassa
5. Teknologia pedagogiikassa
6. LHKK:n kilpailukyvyyn vahvistaminen edelleen

Toiminnan rahoituspohjan turvaamiseksi sekä opiskelijoiden hankinta, että yhtiön liikevaihdon kehitys on turvattava. LHKK:n opiskelijamäärästä nuorten osuus laskee ikäluokan pienemisen vuoksi ja aikuisten matala koulutustaso vaatii toimia. Seudun yritykset tarvitsevat työvoimaa yhä kipeämmin. LHKK toimii osin myös valtakunnallisesti.



## STRATEGISET TAVOITTEET:

## Oppimis- ja kasvunäkökulma

- MITTARIT:**
- Henkilöstön koulutus- tai benchmarkkauspäivät opetus- ja ohjaushenkilöstön osalta keskimäärin 3 pv/v ja muun henkilöstön osalta 2 pv/v
  - Työelämässä työskentelypäivät opetus- ja ohjaushenkilöstöllä 5 pv/vuosi
  - KV – työelämäympäristössä päiviä konsernitasolla 50 pv
  - Digiosaaminen: tavoitetasojen kartoitus ja määrittäminen vuoden 2020 aikana
  - 90 %:lla opetushenkilöstöstä on pedagoginen pätevyys
  - Henkilöstön työtyytyväisyysmittaus 1 krt/v, vastausten keskiarvo (yleisarvosana) asteikolla 1-5 vähint. 3,8

## Sisäisten prosessien näkökulma

- Laatu -, turvallisuus ja ympäristöjohtaminen koottuna yhteen toimintajärjestelmään
- Ydinprosessit kuvattuna IMS-järjestelmään
- Kestävän kehityksen auditointi tai päivitys kerran vuodessa
- Sähköisen allekirjoituksen käyttöönotto aloitetaan vuoden 2020 aikana

## Asiakasnäkökulma

- Opiskelijapalautteen vastausten keskiarvo vähintään 3,8 (vastausprosentti vähintään 80 %)
- Työelämäpalaute, vastausten keskiarvo vähintään 3,8
- Väyläopintoihin osallistuu vähintään 15 opiskelijaa
- Taitajakisoihin osallistuu vähintään 8 opiskelijaa
- Kansainvälisille jaksoille osallistuu vähintään 20 opiskelijaa

## Taloudellinen näkökulma

- Tavoitteellisten opiskelijavuosien määrä 100%
- Työllistyminen: 75%: lla valmistuvista opiskelijoista työllistyy heti
- Siirtyminen korkea asteelle: 5% valmistuvista pt opiskelijoista pääsee jatko-opintoihin korkea asteelle
- Läpäisyaste on vähintään 70%
- Negatiivinen keskeyttäminen enintään 3% vuodessa
- NY yrittäjien määrä, osuuskuntaan osallistuneiden opiskelijoiden määrä 20
- Tulosaluekohtaisten toimintakatteiden noudattaminen
- Poistot tulee kattaa toimintakatteella ja investointivarausten purkamisella

### 3.2 Taloudelliset tavoitteet

#### Sitovat taloudelliset tavoitteet

- Tulosaluekohtaiset toimintakatteet
- Käyttöomaisuuden poistot tulee kattaa toimintakatteella yhdessä investointi- ja rahastovarausten tuloutusten kanssa.

Koulutusalojen tulosaluekohtaisissa katteissa on huomioitu aloille kohdistettu, opiskelijavuosiin perustuva rahoitus, alakohtaiset hankkeet sekä palvelutoiminnan toimintakulut ja –tuotot. Muille tulosalueille ei kohdenneta rahoitusta, joten niiden toimintakatteet ovat tästä syystä negatiiviset.

Käyttötalousoosassa esitetyt valtuustoon nähden sitovat tulosaluekohtaiset toimintakatteet v. 2020	
Yleishallinto	-292 717
Tekniikan alat: auto-, logistiikka- ja nostoala	-21 743
Tekniikan alat: sähkö-, rakennus-, talotekniikka-, pintakäsittely- ja metalliala	460 057
Liiketoiminta- ja elintarvikeala	18 521
Sosiaali-, terveys- ja kasvatustalouden alat	-72 728
Palvelualat	-45 865
Työelämäpalvelut	-220 618
Opiskelijahallintopalvelut	-764 579
Opiskelijapalvelut	-297 607
Tukipalvelut	-2 451 542

## 4 KÄYTTÖTALOUSOSA

### 4.1 Koulutus

Talousarvio 2020 on laadittu seuraavan opiskelijavuosisuunnitelman pohjalta:

<b>OPISKELIJAVUOSISUUNNITELMA 2020</b>	<b>Painotetut opiskelija- vuodet</b>
<b>PERUSKOULUTUS</b>	
<b>Tekniikan alat</b>	
autoalan pt	54
logistiikan pt: kuljetuspalvelujen osaamisala	82
logistiikan pt: muut	11
kone- ja tuotantotekniikan pt	58
pintakäsittelyn pt	46
rakennusalan pt	60
sähkö- ja automaatiotekniikan pt	66
talotekniikan pt	57
kiinteistöpalvelujen pt	7
teknisen suunnittelun pt	12
<b>Palvelualat</b>	
ravintola- ja catering-alan pt	69
kauneudenhoitoalan pt	15
koti- ja puhdistuspalvelualan pt	14
taideteollisuuden perustutkinto	26
<b>Liiketoiminta-, media- ja elintarvikeala</b>	
liiketalouden pt	69
tieto- ja viestintätekniikan pt	55
media-alan pt	51
elintarvikealan pt	91
<b>Sosiaali- terveys ja kasvatustila</b>	
sosiaali- ja terveysalan pt	140
<b>Valma</b>	10
<b>Yhteensä</b>	<b>993</b>

OPISKELIJAVUOSISUUNNITELMA 2020 LISÄKOULUTUS	Opiskelija- vuodet
<b>Ammattitutkinnot</b>	
Tekniikan alat	20
Palvelualat	23
Liiketoiminta-, media- ja elintarvikeala	33
Elintarvikeala	17
Sosiaali- terveys ja kasvatusala	33
<b>Erikoisammattitutkinnot</b>	
Tekniikan alat	20
Palvelualat	8
Liiketoiminta-, media- ja elintarvikeala	6
Sosiaali- terveys ja kasvatusala	28
<b>Lisäkoulutus yhteensä</b>	<b>188</b>

OPISKELIJAVUOSISUUNNITELMA 2020 Laajennettu oppisopimus	Opiskelija- vuodet
perustutkinto	17
at/eat	30
<b>Laajennettu oppisopimus yhteensä</b>	<b>47</b>
<b>Kaikki opiskelijavuodet yhteensä</b>	<b>1 228</b>

Koulutusaloja johtavat koulutuspäälliköt, joita on vuonna 2020 viisi. Koulutuspäälliköillä on vastuullaan omien koulutusalojensa koko toiminta: perustutkinnot, ammatti- ja erikoisammattitutkinnot sekä yrityskoulutus. Myös oppisopimuskoulutus on osa koulutusalojen toimintaa, joskin oppisopimuspalveluita järjestetään myös työelämäpalveluiden tulosalueelta.

Opiskelijapalvelut ovat jatkossa yhä keskeisemmässä roolissa oppilaitoksessa, kun pyritään rakentamaan yksilöllisiä urapolkuja ja vähentämään edelleen opiskelijoiden keskeytyksiä. Opiskelijapalveluihin kuuluvat opinto-ohjaajat ja erityisopettajat, opintoneuvojat ja asuntolanohjaajat. Tulosityksikköä johtaa opiskelijapalveluiden päällikkö. Yksikkö vastaa hakijapalveluista, ohjauksesta ja uravalmennuksesta (ml. kansainvälisyystoiminta), opiskelijahuollosta, erityisen tuen järjestämisestä sekä opiskelija-asuntolan toiminnasta. Forssan seudun hyvinvointikuntayhtymä järjestää lääkärin, terveydenhoitajan, psykologin ja kuraattorien palvelut oppilaitokselle.

Opiskelijahallinto-yksikön henkilöstö organisoii opiskelijoita koskevan tietohallinnon, tilastot, todistukset ja raportit. Opiskelijahallinnon tulosalueesta vastaa opiskelijahallintopäällikkö. Hänen alaisuudessaan toimivat sekä yhteisten tutkinnon osien opettajat, koulutussihteerit sekä koulutuksen koordinoinnista/opiskelijahallintojärjestelmästä vastaavat henkilöt. Opiskelijahallinnossa on otettu vuonna 2017 käyttöön opiskelijahallintojärjestelmä Primus. Primuksen käyttöönoton vaiheet ovat jatkuneet vuoden 2018-2019 aikana, samoin verkkopedagogiikan kehittäminen. Vuoden 2018 aikana otettiin käyttöön myös valtakunnallinen Koski-järjestelmä, johon ajantasaiset suoritustiedot päivittyvät oppilaitoksista. Samoin Primuksen/wilman avulla on alettu kirjata ja raportoida opetushenkilöstön työtunteja elokuusta 2018

alkaen. Opiskelijahallinnon kehitystyö jatkuu vahvasti vuoden 2020 aikana johtuen valtakunnallisista linjauksista.

Työelämäpalvelut on koottu kuntayhtymässä yhteen. Tulosaluetta johtaa työelämäpalveluiden päällikkö. Työelämäpalveluiden yksikkö suunnittelee, toteuttaa ja tarjoaa koulutus- ja kehittämispalveluita yrityksille, organisoii oppisopimuskoulutusta sekä koulutusten myyntiä ja markkinointia. Henkilöstö koordinoi myös yritysten tarvitsemien palveluiden kokonaisuutta, kuten työpaikkoja, työpaikalla tapahtuvan oppimisen paikkoja, yritysprojekteja ja muita yhteisiä toimintoja seudun elinkeinoelämän kanssa. Työelämäpalveluissa kerätään ja raportoidaan koulutustoimintaa koskeva palaute, joka onkin noussut uudessa rahoitusjärjestelmässä erittäin tärkeäksi osaksi toimintaa (Arvo-palaute osana tuloksellisuusrahoitusta). Työelämäpalvelut järjestää myös maahanmuuttajien alkuvaiheen koulutuksen (Luku- ja kirjoitustaidon koulutus ja kotoutumiskoulutus).

### Koulutuksen järjestäminen käytännössä

Koulutus tulee lain mukaan järjestää yksilöllisesti. Opiskelijoiden erot osaamisessa ja opiskeluvaiheissa ovat valtavat sekä nuorilla että aikuisilla. Vastuuopettaja suunnittelee yhdessä opiskelijan kanssa tavoitteet ja vaiheet henkilökohtaisen osaamisen kehittämissuunnitelmassa (HOKS). Suunnitelmassa sovitaan koulutuksen sisältö, ajankohta, opiskelutapa, suoritustapa sekä työpaikalla tapahtuva oppiminen. Koulutuksen suorittaminen ei enää perustu sen ajalliseen keston, mikä tarkoittaa, että osaavammat henkilöt suorittavat koulutuksen nopeammin ja enemmän tukea tarvitseville järjestetään erilaisia tukitoimia, jotta minimoitaisiin keskeytysriski.

- Koulutus on rakennettu osaamisperusteisina moduleina
- Vastuuopettaja ohjaa modulien valintaa ja rakentaa yksilöllisen polun opiskelijan kanssa
- Moduulit tuovat tehoa ja laatua sekä opiskelijalle että koulutuksenjärjestäjälle, tällä tavoin pystytään ottamaan huomioon sekä osaavammat että enemmän tukea tarvitsevat opiskelijat
- Lähiopetusta voidaan järjestää tarvittava määrä HOKS:n mukaan
- Työpaikalla tapahtuvan oppimisen jaksojen aikataulutus, sisältö ja suoritustapa suunnitellaan myös yksilöllisesti
- Myös työelämän näkökulmasta toivottu suunta: mahdollistaa monipuolisen osaamisen rakentamisen

Pedagogiset mallit tukevat strategiaa, esim.

- Työpaikkojen ja opiskelijoiden yhteen liittäminen entistä vahvemmin jo opiskeluvaiheessa
- Oppisopimuskoulutuksen lisääminen
- Väyläopinnot HAMKn kanssa
- Kansainväliset verkostot
- Kesäajan tarjonta ja mahdollisuudet opintojen edistämiseksi
- Opiskelu projekti-/tiimivalmennuksen keinoin
- Nuori yrittäjä –ohjelma
- Opiskelijoiden osuuskunta Loimi-Akseli

- oppilaitoksen oppimisympäristöt, kuten kauneushoitola, autokorjaamo, ravintolapalvelut, asiakastyöt, hoivaklinikka sosiaali-, terveys- ja kasvatusalalla

Yhteistyötä kehitetään edelleen myös Forssan Yhteislyseon kanssa (mm. kaksoistutkinnon järjestäminen, Urheiluakatemia, muotoilualan koulutuksen yhteinen suunnittelu). Hämeen ammattikorkeakoulu on vahva yhteistyökumppani erityisesti väyläopintojen toteutuksessa. Koulutusyhteistyötä kehitetään seudullisesti myös Eerikkilän ja Ypäjän Hevosopiston kanssa.

## 4.2 Palvelutoiminta

Palvelutoiminta käsittää maksullisen palvelutoiminnan, kuten opetussuunnitelmapohjaisen opiskelijatyötoiminnan ja tuotemyynnin. Palvelutoiminnan laajuus saattaa vaihdella vuosittain ja kustannusten kohdentaminen palvelutoimintaan ei aina ole ongelmaton. Tästä syystä tulosalueen opetuksen ja sen palvelutoiminnon toimintakatetta käsitellään talousarviossa yhtenä kokonaisuutena. Palvelutoiminnan vuotuinen volyymi on n. 100 000 euroa.

Tekniikan alan opiskelijatöinä rakennetaan erilaisia kohteita työelämälähtöisyyden toteuttamiseksi. Syksyllä 2017 on aloitettu neljännen omakotitalon rakentaminen. Tontille on rakennettu myös autotalli. Omakotitalon kustannukset kirjataan rakennusaikana vaihto-omaisuuteen. Kun kiinteistö valmistuu ja myydään, sekä kustannukset että tulot kirjataan ko. tilikauden tuloslaskelmaan. Talon ja autotallin kokonaiskustannusarvio on noin 230 000 euroa.

## 4.3 Yleishallinto

Yleishallinnon tulosalueesta vastaa yhtymäjohtaja/rehtori ja se kattaa kuntayhtymän hallintoon liittyvät toiminnot (tilintarkastus, yhtymävaltuusto, yhtymähallitus) sekä koko kuntayhtymää ja sen koulutustoimintaa palvelevia toimintoja. Tulosalueelle on varattu 30 000,- euron määräraha vuonna 2020 käynnistettävien hankkeiden omavastuuosuuksiin.

## 4.4 Tukipalvelut

Tukipalveluihin sisältyvät sellaiset toiminnot, jotka eivät suoraan liity opetustoimintaan. Näitä ovat hallinto, ruokapalvelut, siivouspalvelut, ICT-palvelut ja kiinteistöpalvelut. Kuntayhtymän omistaman osakeyhtiön tukipalvelut pyritään pääsääntöisesti tuottamaan kuntayhtymän toimesta.

Forssan seudun yhteistyöhankkeet koskevat myös tukipalveluita. Yhteishankkeisiin osallistutaan niiltä osin, kuin se on toiminnallisesti ja taloudellisesti tarkoituksenmukaista kuntayhtymälle. Mahdollisia yhteistyöratkaisuja toteutettaessa on pääpaino seutukunnallisissa ratkaisuissa ja toisen asteen oppilaitosten kumppanuussopimuksen kautta tehdyissä ratkaisuissa, mikäli ne eivät aiheuta lisäkuluja toisen asteen ammatilliseen koulutukseen.

## 4.5 Käyttötalousosa

Koulutustoiminnan tulosaluekohtaisissa katteissa on huomioitu suunniteltujen alakohtaisten opiskelijavuosien perusteella kohdennettu valtionosuusrahoitus. Aloille on budjetoitu myös opetuksen palvelutoiminnan toimintatuotot ja –kulut. Aloille kohdentamattomalla rahoituksella katetaan muut oppilaitoksen toimintakulut. Koulutustoiminnan tuottoihin sisältyvät myös konserniveroitukset Faktia Oy:ltä, jotka ovat yhtiöltä laskutettavia koulutustoiminnan palveluita. Hallinnolliset konserniveroitukset sisältyvät Tukipalveluiden tulosalueen toimintatuottoihin.

Tulosaluekohtaiset toimintatuotot ja –kulut sekä sitovat toimintakatteet:

Tulosalue	TALOUSARVIO 2019			TALOUSARVIO 2020		
	Toimintatuotot	Toimintakulut	Tulosalueen toimintakate	Toimintatuotot	Toimintakulut	Tulosalueen toimintakate
Tekniikan alat I	2 554 109	-2 246 267	307 842	977 495	-999 238	-21 743
Tekniikan alat II				1 814 311	-1 354 254	460 057
Palvelualat	901 203	-925 974	-24 771	874 077	-919 942	-45 865
Liiketoiminta-, media- ja elintarvikeala	1 323 970	-1 412 097	-88 127	1 549 821	-1 531 300	18 521
Sosiaali- terveys- ja kasvatustieteiden ala	1 276 885	-1 348 560	-71 675	1 035 056	-1 107 784	-72 728
Työelämäpalvelut	888 162	-1 013 408	-125 246	927 032	-1 147 650	-220 618
Yleishallinto	0	-269 514	-269 514	0	-292 717	-292 717
Koulutuksen hallinto	58 300	-94 688	-36 388			
Opiskelijahallintopalvelut	77 620	-866 122	-788 502	41 000	-805 579	-764 579
Opiskelijapalvelut	190 582	-482 227	-291 645	168 784	-466 391	-297 607
Tukipalvelut	132 500	-2 521 258	-2 388 758	156 800	-2 608 342	-2 451 542
Yhteensä	7 403 331	-11 180 115	-3 776 784	7 544 376	-11 233 197	-3 688 821
Kohdentamaton rahoitus			4 707 402			4 562 152
Toimintakate			930 618			873 331
Rahoitustulot ja -menot			0			904
Käyttöomaisuuden poistot			-930 618			-926 279
Poistoeron muutos			453 356			444 565
Tilikauden ylijäämä			453 356			392 521

## 5 TULOSLASKELMAOSA

### 5.1 Yleiset laskentaperusteet

Vuoden 2020 talousarvion laadinnan pohjana on valtionosuusrahoitteisen koulutuksen osalta oppilaitokselle aiemmin myönnettyjen tavoitteellisten opiskelijavuosien mukaisesti 1228 opiskelijavuotta. Valtionosuusrahoituksen laskennassa on käytetty perustana vuoden 2019 rahoituksen tasoa, jota on tarkistettu tiedossa olevilla muutoksilla. Vuoden 2020 rahoitukseen on tulossa indeksikorotus ja kiky-vähennys tulee poistumaan. Lisäksi strategiarahoituksesta on siirtymässä yksi prosenttiyksikkö perusrahoitukseen. Tarkkaa rahoitustasoa on kuitenkin mahdotonta talousarvion laadintahetkellä arvioida. Rahoituksen kohdentumiseen vaikuttaa merkittävästi oppilaitoksen suoritteiden määrät suhteessa muihin koulutuksen järjestäjiin. Suoritustiedot lukitaan vasta lokakuun lopussa, joten talousarvion laatimisen yhteydessä ei ole ollut käytettävissä lopullisia tietoja.

Opiskelijavuosisuunnitelman mukaan peruskoulutukseen kohdennetaan 993 opiskelijavuotta, lisäkoulutukseen 188 ja laajennettu oppisopimukseen 47 opiskelijavuotta. Opiskelijavuodet ovat tutkinto- ja kustannuskertoimilla painotettuja opiskelijavuotia. Taloussuunnitelmassa on vuoden 2021 ja 2022 osalta rahoituksen tasona käytetty myös vuodelle 2020 arvioitua rahoituksen tasoa.

Vuoden 2020 talousarvio on laadittu toukokuun 2019 palkkatason mukaisena, mutta palkkoihin on huomioitu n. 1 %:n yleiskorotusvaraus. Eläkevakuutusmaksuihin on varattu 23,35 % ja muihin henkilösivukuluihin 3,26 % palkkamenoista. Henkilökunnan koulutukseen varataan tulosaluekohtaisesti n. 1,3 % palkkamenoista.

## **5.2 Yhteisten kustannusten jakoperusteet**

Opetustoiminnan menot pyritään kohdistamaan mahdollisimman ajantasaisesti kustannuspaikoille. Tulosalueiden yhteiset menot pyritään jakamaan aiheuttamisperiaatteen mukaisesti kustannuspaikoille.

## **5.3 Poistot ja varaukset**

Poistosuunnitelma on kirjanpitolautakunnan kuntajaoston antaman suosituksen mukainen. Hyödykekohtaisia poistoajoja on lyhennetty aiemmasta vuonna 2013 ja sen jälkeen hankitun omaisuuden osalta. Ennen vuotta 2013 hankitun käyttöomaisuuden osalta noudatetaan aiemman suosituksen mukaisia poistoajoja. Opetustoiminnan irtaimiston käyttöomaisuuspoistot kohdennetaan ao. tulosalueen menoksi. Tukipalvelujen ja rakentamisen käyttöomaisuuspoistot kirjataan tukipalvelujen tulosalueelle.

Edellisten vuosien tuloksista on tehty investointivarauksia koulutusalojen peruskorjaus- ja kunnostushankkeisiin. Investointivarausten käyttö käsitellään kertyneenä poistoerona, jolloin varausta tuloutetaan samassa tahdissa kuin poistoja kirjataan. Vuonna 2020 varausten tuloutus on n. 445 000 euroa.

## **5.4 Tuloslaskelma**

Vuoden 2020 tuloslaskelman tilikauden tulos on -52 044, mutta varausten purkamisesta johtuen kuitenkin ylijäämäinen. Taloussuunnitelmavuosien osalta toiminnan ja tuloksen ennakointi on haastavaa rahoituksen ennakoimattomuuden vuoksi. Toimintaa on sopeutettava, mikäli talousarviovuoden tai taloussuunnitelmavuosien rahoitusarvioita ei saavuteta. Mikäli Opetus- ja kulttuuriministeriö tarkistaa tavoitteellista opiskelijavuosimäärää nykyistä pienemmäksi, vaikuttaa se heikentävästi suoraan valtionosuusrahoituksen määrään.

Tuloslaskelman tasapainottamiseksi on edellisiltä tilikausilta n. 4,8 milj. euron suuruinen ylijäämä, joka on käytettävissä tasapainottamaan mahdollisia alijäämisiä tilinpäätöksiä.



Jäsenkuntaosuudet vuosina 2020 - 2022 ovat seuraavat:

	Osuuksia	Peruspääomaosuus 31.12.2018
• Forssa	90	2 065 351,50 e
• Humppila	12	275 380,20 e
• Jokioinen	31	711 398,85 e
• Somero	32	734 347,20 e
• Tammela	18	413 070,30 e
• Urjala	12	275 380,20 e
• Ypäjä	<u>9</u>	<u>206 535,15 e</u>
	204	4 681 463,40 e

### Tuloslaskelma 1.1.-31.12.

	Tilinpäätös 2018	Talousarvio 2019	Talousarvio 2020	Talous- suunnitelma 2021	Talous- suunnitelma 2022
<b>Toimintatuotot</b>	<b>12 544 371</b>	<b>12 110 733</b>	<b>12 106 528</b>	<b>12 210 501</b>	<b>12 327 706</b>
Myyntituotot	11 947 246	11 569 203	11 604 456	11 720 501	11 837 706
Maksutuotot	38 855	8 500	9 500	9 000	9 000
Tuet ja avustukset	532 966	502 030	461 572	450 000	450 000
Muut toimintatuotot	25 304	31 000	31 000	31 000	31 000
<b>Toimintakulut</b>	<b>-11 496 231</b>	<b>-11 180 115</b>	<b>-11 233 197</b>	<b>-11 383 147</b>	<b>-11 480 798</b>
Henkilöstökulut	-8 158 055	-8 026 986	-8 191 530	-8 273 445	-8 356 180
Palvelujen ostot	-1 735 911	-1 608 900	-1 476 932	-1 491 701	-1 506 618
Aineet tarvikkeet ja tavarat	-1 090 751	-1 061 008	-1 009 333	-1 070 000	-1 070 000
Avustukset	-40 753	-40 980	-48 000	-48 000	-48 000
Muut kulut	-470 760	-442 241	-507 402	-500 000	-500 000
<b>Toimintakate</b>	<b>1 048 140</b>	<b>930 618</b>	<b>873 331</b>	<b>827 354</b>	<b>846 907</b>
<b>Rahoitustulot ja -kulut</b>	<b>249</b>	<b>0</b>	<b>904</b>	<b>300</b>	<b>300</b>
Korkotuotot	3 197	1 750	2 000	1 800	1 800
Muut rahoitustulot	4 172	1 750	2 404	2 000	2 000
Korkokulut	0	0	0	0	0
Muut rahoituskulut	-7 120	-3 500	-3 500	-3 500	-3 500
<b>Vuosikate</b>	<b>1 048 389</b>	<b>930 618</b>	<b>874 235</b>	<b>827 654</b>	<b>847 207</b>
<b>Poistot ja arvonalentumiset</b>					
Suunnitelman mukaiset poistot	-921 721	-930 618	-926 279	-891 372	-889 839
<b>Tilikauden tulos</b>	<b>126 668</b>	<b>0</b>	<b>-52 044</b>	<b>-63 718</b>	<b>-42 632</b>
Poistoerän lisäys (-) tai vähennys (+)	494 980	453 356	444 565	393 698	390 592
Varausten lisäys (-) tai vähennys (+)	-94 556	0	0	0	0
<b>Tilikauden ylijäämä (+)/alijäämä (-)</b>	<b>527 092</b>	<b>453 356</b>	<b>392 521</b>	<b>329 980</b>	<b>347 960</b>

## 6 INVESTOINTIOSA

Yli 10 000 euroa maksavat irtaimistohankinnat ovat käyttöomaisuusinvestointeja ja sisällytetään talousarvion investointiosaan.

### Investointiohjelma

<b>Talousarvio 2020</b>	<b>Kustannuspaikka</b>	<b>Määräraha</b>
Testilaitteiden ajanmukaistaminen	002001 Auto	18 000
Ajosiltanostin	002001 Auto	16 000
Pyöräkuormaaja	002002 Logistiikka	65 000
Puoliperävaunu 3-akselinen, avonainen	002002 Logistiikka	16 000
Vesileikkuri	002003 Metalli	100 000
1+8 paikkainen auto	002006 Talotekniikka	20 000
Ensihoidon kalustoinvestointi	002201 Lähihoitajat	24 000
Robotti	001108 Koulutuksen yhteiset	13 000
Maksuliikenneohjelmisto ja skannausjärjestelmän uusinta	002900 Hallinto	24 000
Tiedonhallinnan kehittäminen	002900 Hallinto	10 000
Yleiskone	002901 Ruokapalvelut	12 000
F- ja G-rakennuksen jäähdytys	002904 Kiinteistöt	55 000
<b>Yhteensä</b>		<b>373 000</b>

<b>Taloussuunnitelma 2021</b>	<b>Kustannuspaikka</b>	<b>Määräraha</b>
G-rakennuksen auditorion peruskorjaus	002904 Kiinteistöt	190 000
Kuorma-auto logistiikan opetuskäyttöön	002002 Logistiikka	160 000
Yhdistelmäuuni	002901 Ruokapalvelut	20 000
Manuaalisorvi	002003 Metalli	40 000
Työstökeskus	002003 Metalli	50 000
<b>Yhteensä</b>		<b>460 000</b>

<b>Taloussuunnitelma 2022</b>	<b>Kustannuspaikka</b>	<b>Määräraha</b>
Pientraktori/kiinteistö	002904 Kiinteistö	20 000
Manuaalijyrsin	002003 Metalli	40 000
<b>Yhteensä</b>		<b>60 000</b>

## 7 RAHOITUSOSA

Rahoituslaskelman tarkoituksena on koota tulo-rahoitus, investoinnit ja muut pääomamenot sekä pääomarahoitus yhteen laskelmaan. Talousarvioon on kuntalain mukaan otettava toiminnallisten tavoitteiden edellyttämät määrärahat ja tuloarviot sekä osoitettava, miten määrärahojen rahoitustarve katetaan.

Vuoden 2020 rahoituslaskelman varsinaisen toiminnan ja investointien nettokassavirta on positiivinen. Ulkopuolista rahoitustarvetta ei ole, mutta tarvittaessa käytettävissä on 300 000 euron konsernitililimiitti.

### Rahoituslaskelma 2020

	Tilinpäätös 2018	Talousarvio 2019	Talousarvio 2020	Talous- suunnitelma 2021	Talous- suunnitelma 2022
<b>Toiminnan rahavirta</b>					
Vuosikate	1 048	931	874	828	847
Satunnaiset erät	0	0	0	0	0
Tulo-rahoituksen korjauserät	0	0	0	0	0
<b>Investointien rahavirta</b>					
Investointimenot	-293	-669	-373	-460	-60
Rahoitusosuudet investointimenoihin	0	310	0	0	0
Pysyvien vastaavien hyödykkeiden luovutustulot	0	0	0	0	0
<b>Toiminnan ja investointien rahavirta</b>	<b>756</b>	<b>572</b>	<b>501</b>	<b>368</b>	<b>787</b>
<b>Rahoituksen rahavirta</b>					
Lainakannan muutokset	0	0	0	0	0
Oman pääoman muutokset	0	0	0	0	0
Muut maksuvalmiuden muutokset	-756	0	0	0	0
<b>Rahoituksen rahavirta</b>	<b>-756</b>	<b>0</b>	<b>0</b>	<b>0</b>	<b>0</b>
<b>Rahavarojen muutos</b>	<b>0</b>	<b>572</b>	<b>501</b>	<b>368</b>	<b>787</b>

## 8 FAKTIA OY

### 8.1 Konserniin kuuluvalle yhtiölle asetettavat tavoitteet

Lounais-Hämeen koulutuskuntayhtymän konserniin kuuluu tytäryhteisönä koulutuskuntayhtymän 100 %:sti omistama Faktia Oy, johon kuntayhtymällä on kirjanpitolain tarkoittama määräysvalta.

Kuntayhtymän konserniohje on hyväksytty toukokuussa 2018 ja sitä noudatetaan Faktia Oy:ssä ja mahdollisissa muissa konserniin kuuluvissa tytäryhteisöissä, jollei niitä koskevasta lainsäädännöstä muuta johdu. Faktia Oy:n toiminta-ajatuksena on toimia yritysten kumppanina varmistamassa, että yrityksillä on käytössään osaavia työntekijöitä ja monipuoliset mahdollisuudet liiketoimintansa ja henkilöstönsä osaamisen kehittämiseen.

Sisäisen valvonnan ja riskienhallinnan tavoitteena on osaltaan varmistaa, että yhteisön toiminta on tehokasta ja tuloksellista, informaatio on luotettavaa ja että säännöksiä ja toimintaperiaatteita noudatetaan. Sisäisen valvonnan toimivuudesta koko kuntayhtymässä vastaa yhtymähallitus ja sen valvontavastuu on kuntayhtymän johtajalla ja toteuttamisvastuu tilivelvollisilla. Tytäryhteisön raportointi toteutetaan konserniohjeen mukaisesti.

Talousarviossa määritellyt tavoitteet koskevat myös yhtiötä soveltuvin osin ja yhtiön toiminnan tulee olla taloudellisesti kannattavaa. Tytäryhteisön toiminnassa keskeistä on, että sitä toteutetaan yhtiöjärjestyksen ja normaalien osakeyhtiölain tarkoittamien liiketoimintaperiaatteiden mukaisesti.

## 8.2 Faktia Oy:n talousarvio 2020

	Tilinpäätös 2018	Talousarvio 2019	Talousarvio 2020
Myyntituotot	1 726 128	1 036 640	1 063 342
Liiketoiminnan muut tuotot	8 791	0	0
<b>LIKEVAIHTO</b>	<b>1 734 919</b>	<b>1 036 640</b>	<b>1 063 342</b>
Materiaalit ja palvelut	-893 163	-691 514	-797 828
Poistot ja arvonalentumiset	-209 898	-100 912	-63 132
Liiketoiminnan muut kulut	-434 637	-208 906	-196 271
<b>LIKEVOITTO (-TAPPIO)</b>	<b>197 221</b>	<b>35 308</b>	<b>6 111</b>
Rahoitustuotot ja -kulut	-15 487	-9 510	-5 381
<b>TULOS ENNEN T.P.SIIRTOJA JA VEROJA</b>	<b>181 734</b>	<b>25 798</b>	<b>730</b>
Tuloverot	17	0	0
<b>TILIKAUDEN VOITTO (TAPPIO)</b>	<b>181 751</b>	<b>25 798</b>	<b>730</b>