

Lounais-Hämeen koulutuskuntayhtymän (LHKK) opiskelijoiden päihteettömyyssuunnitelma 2023–2026

Hyväksytty LHKK:n yhtymähallituksessa 22.8.2023 § 80



LOUNAIS-HÄMEEN
KOULUTUSKUNTAYHTYMÄ

Sisällys

1. Päihteettömyyssuunnitelman tarkoitus	2
2. Ennaltaehkäisevä päihdetyö	3
3. Varhaisen puuttumisen malli päihteiden käytön osalta	3
4. Päihtynyt opiskelija - toimintaohje	5
5. Päihdetestaus ja siihen liittyvä prosessi	7
6. Ohjeistukset ja lait	9
7. Työryhmä	10
8. Kuvio	10
Liite 1 Epäily päihteiden käytöstä oppilaitoksessa, HOKS:n mukaisessa opetuksessa tai asuntolassa	11
Liite 2 Opiskelijan velvoittaminen päihdetestiin ja esittämään siitä todistus	13

1. Päihteettömyyssuunnitelman tarkoitus

LHKK:n päihteettömyyssuunnitelman ja järjestyssääntöjen tavoitteena on taata turvallinen opiskelu- ja työympäristö. Järjestyssääntöjen noudattaminen on jokaisen opiskelijan ja henkilökunnan jäsenen velvollisuus. Järjestyssäännöillä edistetään sisäistä järjestystä, opiskelun esteetöntä sujumista sekä opiskeluympäristön turvallisuutta ja viihtyisyyttä. LHKK:ssa luodaan hyvä opiskelu- ja työympäristö yhteisölähtöisesti sekä ammattieettisin ja kasvatuksellisin keinoin, koko oppilaitos kasvattaa periaatteella.

Tässä suunnitelmassa päihteillä tarkoitetaan kaikkia päihtymistarkoituksessa käytettäviä aineita, juomia, lääkkeitä tai huumeita. Tupakkatuotteiden, tupakkajäljitelmien, tupakan vastikkeiden, nuuskan sekä sähkötupakan käyttö, myynti ja esilläpito on kielletty LHKK:n sisätiloissa, asuntolassa ja niiden käytössä olevilla ulkoalueilla. Tupakointikielto koskee iästä riippumatta kaikkia opiskelijoita, oppilaitoksen henkilökuntaa ja vierailijoita. Jokainen LHKK:ssa työskentelevä henkilö on velvollinen puuttumaan opiskelijan päihteiden väärinkäyttöön tai järjestyssääntöjen rikkomiseen. Päihteiden myynnistä/ välitystoiminnasta tai näiden epäilystä ilmoitetaan poliisille.

Jokaisella on oikeus turvalliseen opiskeluympäristöön (Laki ammatillisesta koulutuksesta 2017/531, 80§), jossa ei esiinny päihteiden käyttöä. Päihteiden käyttö, päihtyneenä esiintyminen, päihteiden hallussapito ja luvaton myynti on kielletty LHKK:n hallinnoimissa tiloissa, järjestämissä tilaisuuksissa ja HOKS:n mukaisessa toiminnassa. (Työturvallisuuslaki 2002/738; Huumausainelaki 2008/373; Päihdehuoltolaki 1986/41; Alkoholilaki 1994/1143; Tupakkalaki 549/2016).

Toimintaohjeen lähtökohtana on

- Ennaltaehkäisevä toiminta
- Turvallinen opiskeluympäristö
- Opiskelijan kasvun ja kehityksen tukeminen
- Yhteisvastuullinen ja yhteisölähtöinen hyvinvointi
- Varhainen päihteidenkäytön tunnistaminen ja käyttöön puuttuminen

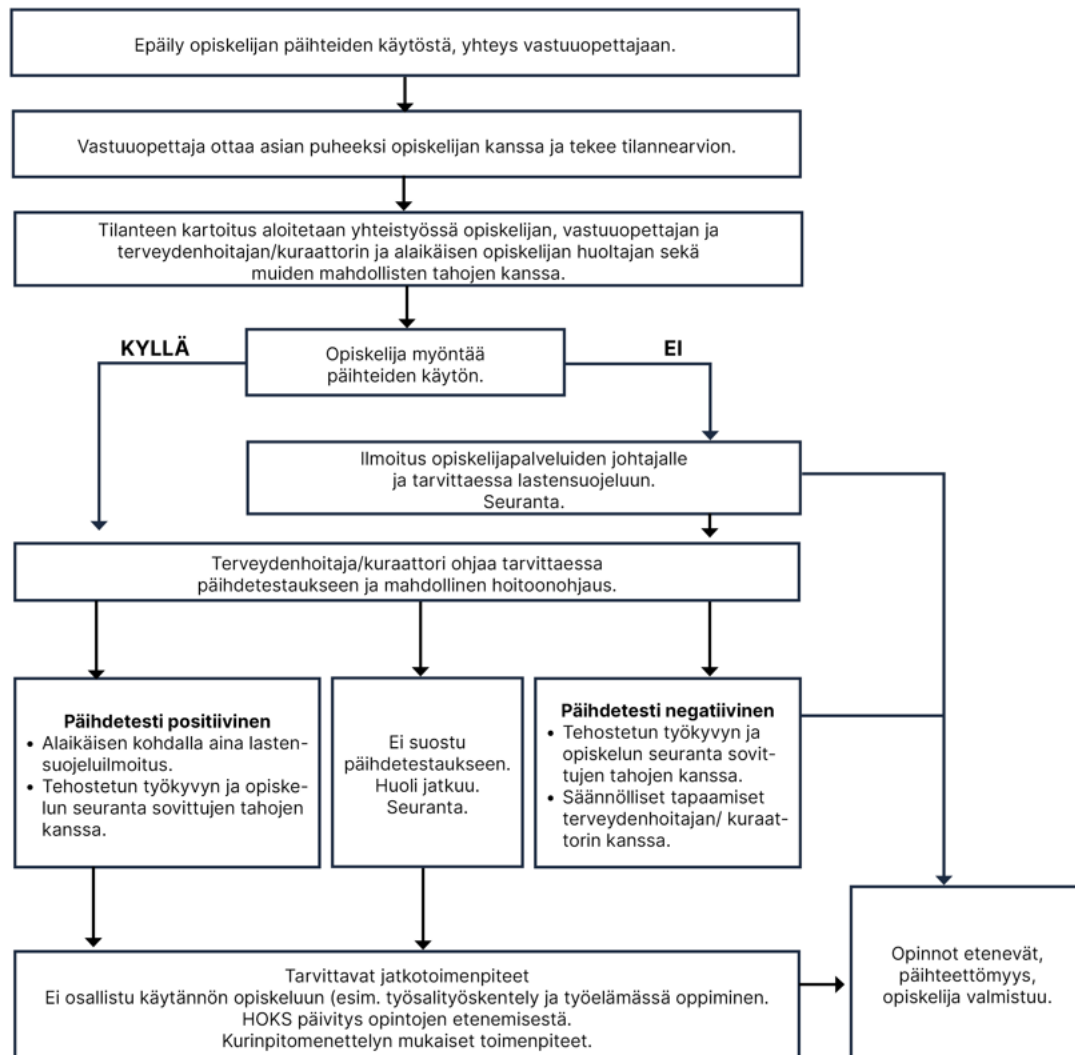
2. Ennaltaehkäisevä päihdetyö

- Koko oppilaitos on päihteetön ja savuton
- Vastuopettaja perehdyttää opiskelijat järjestyssääntöihin, suunnitelmaan kurinpitokeinojen käytöstä ja päihteettömyyssuunnitelman sisältöön opiskelun alkuvaiheessa ja uudestaan tarpeen mukaan ainakin vuosittain.
- Poissaoloihin ja opintojen etenemättömyyteen puututaan välittömästi ja huolehditaan niiden seurannasta, ensisijainen vastuu tästä on vastuopettajalla. Toimitaan läsnäolon tukemisen mallin mukaisesti.
- Yhteisöllinen opiskeluhuoltoryhmä suunnittelee ja vastaa ennaltaehkäisevän päihdetyön toteutuksesta ja savuttomuuden ja päihteettömyyden edistämisestä.
- Kodin ja oppilaitoksen kesken tehdään yhteistyötä (mm. kotiväenillat, laajennetut HOKS- keskustelut, palautteet, tiedotukset).
- Koko LHKK:n henkilöstöllä on oikeus ja velvollisuus valvoa, että järjestyssääntöjä noudatetaan sekä puuttua rikkomuksiin. Toiminta on osa oppilaitoksen arkipäivää.
- Hyvinvointikasvatus ja opiskeluhuollon palvelut ovat osa ennaltaehkäisevää työtä.
- Kouluterveyskyselyiden sekä muiden kyselyiden ja palautteiden analysointi ja niiden perusteella tehtävät kehittämissuunnitelmat.
- Yhteisöllisyyden ja osallisuuden vahvistaminen.
- Luennot, koulutukset ja teemapäivät opiskelijoille ja henkilökunnalle.

3. Varhaisen puuttumisen malli päihteiden käytön osalta

Päihteidenkäytön tunnistaminen varhaisessa vaiheessa on ensiarvoisen tärkeää. Jos henkilökunnan jäsenelle tulee huoli opiskelijan päihteiden käytöstä tai hänelle kerrotaan asiasta, on hänen velvollisuutensa tiedottaa vastuopettajaa. Vastuopettaja ottaa asian puheeksi opiskelijan kanssa mahdollisimman pian ja tilannetta lähdetään selvittämään. Kuviossa 1 on kuvattu varhaisen puuttumisen malli päihteiden käytön osalta.

Varhaisen puuttumisen malli päihteiden käytön osalta



Kuvio1. Varhaisen puuttumisen malli päihteiden käytön osalta

Päihteiden käytöstä ei voi antaa yksittäisiä tunnusmerkkejä, mutta seurauksena voi olla heikentynyt opiskelumotivaatio tai keskittymiskyky, runsaat poissaolot, sosiaalinen eristäytyminen, olemuksen tai käyttäytymisen muutos. Terveystoimittaja/kuraattori ohjaa tarvittaessa päihdetestaukseen. Ensisijaisesti ohjataan A-klinikalle (A-klinikka, Urheilukentänkatu 2, 30100 Forssa. P. 03-4191 2410 tai 040-353 4333. Avoinna ma 8-16, ti-to 8-12, pe 8-14) ja tarvittaessa muihin terveydenhuollon palveluihin.

Opiskelija ei voi osallistua työsuojelullisista syistä käytännön työtehtäviin positiivisen päihdetestituloksen jälkeen tai kieltäytyessään päihdetestauksesta. Vastuuopettaja

päivittää HOKS:iin suunnitelman opintojen etenemisestä ja opiskelijan tilannetta seurataan tiiviisti (tehostetun työkyvyn ja opiskelun seuranta). Jatkoitoimenpiteet kurinpitotoimien mukaisesti (ks. suunnitelma kurinpitokeinojen käyttämisestä ja niihin liittyvistä menettelytavoista). Tehdään tarvittaessa hoitoonohjaus ja sovitaan tilanteen seurannasta.

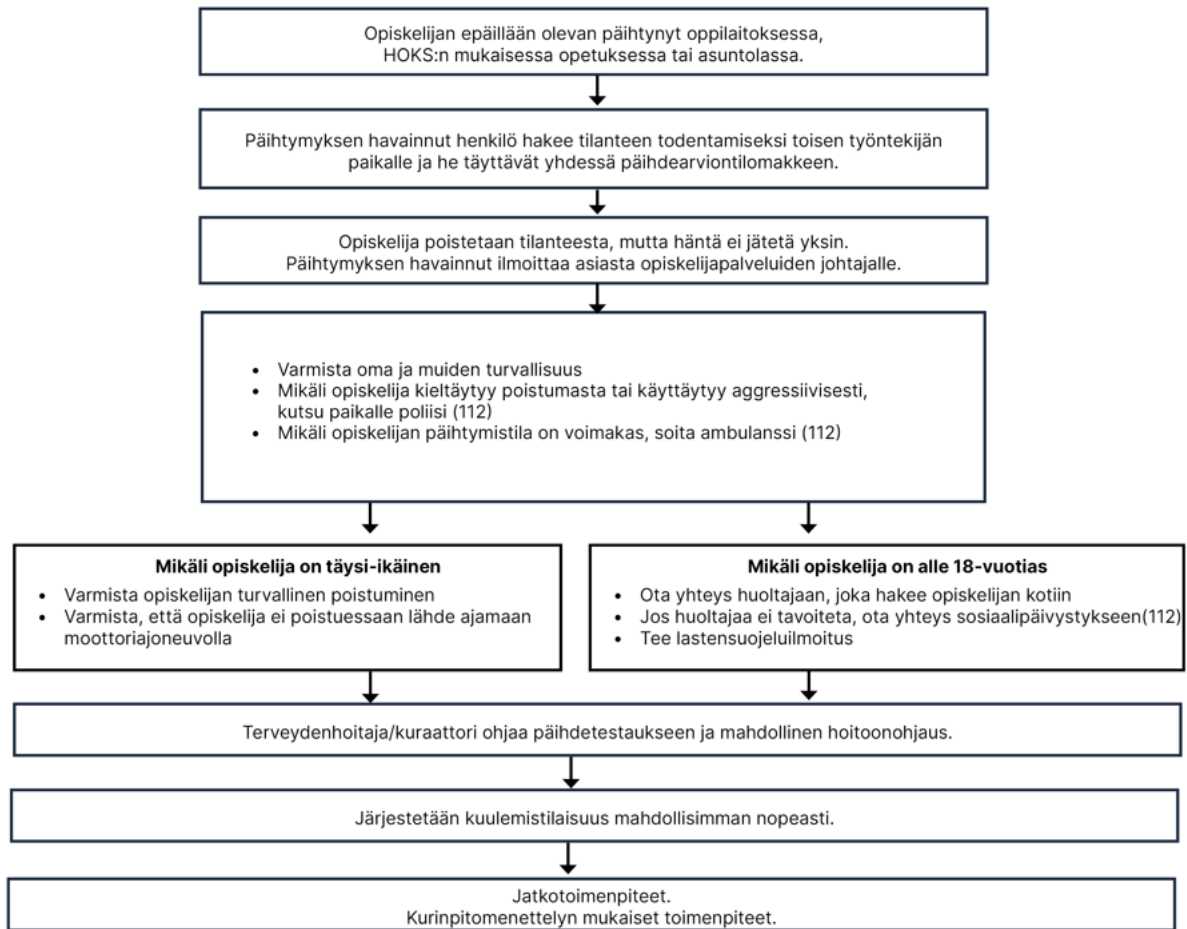
Hoitoprosessin aikana teoriaopiskelu voi jatkua sovitusti, jos opiskelija on opiskelukuntoinen. Hoitoonohjauksen jälkeenkin huoli opiskelijan opiskelukuntoisuudesta saattaa jatkua. Tällöin opiskelijan opiskelukykyä arvioidaan yhteistyössä hoitotahon kanssa tai opiskelija ohjataan terveydenhoitajan kautta opiskeluterveydenhuollon lääkärille opiskelukyvyn arviointiin (SORA-lainsäädäntö). Tilanteen mukaan opiskelija voidaan velvoittaa uudelleen päihdetestiin. Jatkotestaus tehdään ennalta ilmoittamatta tapauskohtaisesti päihteettömyyden varmistamiseksi.

Jos opiskelija ei sitoudu hoitoon tai päihteiden käyttö jatkuu, oppilaitoksessa harkitaan opiskeluoikeuden peruuttamisprosessin aloittamista (SORA- tutkinnot) tai määräaikaista erottamista. (ks. Suunnitelma kurinpitokeinojen käyttämisestä ja niihin liittyvistä menettelytavoista; Toimintaohje Monijäseninen toimielin)

4. Päihtynyt opiskelija - toimintaohje

Opiskelija ei voi olla päihtyneenä oppilaitoksessa, HOKS:n mukaisessa opetuksessa tai asuntolassa. Päihteiden käyttöön puututaan aina, kun sitä havaitaan. Puuttuminen on jokaisen havainnon tekevän työntekijän velvollisuus ja asia käsitellään luottamuksellisesti. Päihtynyt opiskelija LHKK:ssa- toimintaohje on kuvattu kuviossa 2.

Päihtynyt opiskelija LHKK:ssa - toimintaohje



Kuvio 2. Päihtynyt opiskelija LHKK:ssa – toimintaohje

Mikäli opiskelijan epäillään olevan päihdeiden vaikutuksen alaisena oppilaitoksessa, HOKS:n mukaisessa opetuksessa tai asuntolassa varmistetaan, ettei opiskelija ole vaaraksi itselleen tai muille. Päihtymyksen havainnut henkilö hakee toisen henkilökuntaan kuuluvan työntekijän paikalle tilanteen todentamiseksi. Opiskelijaa pyydetään poistumaan opetustilanteesta, eikä häntä jätetä yksin. Tämän jälkeen kaksi henkilökunnan edustajaa keskustele opiskelijan kanssa arvioidakseen tilannetta ja täyttävät päihdearviolomakkeen (Liite 1). Näyttöä opiskelijan päihtymyksestä pidetään luotettavana, jos vähintään kaksi henkilökunnan edustajaa on arvioinut tilanteen.

Tilanteessa varmistetaan aina oma ja muiden turvallisuus. Mikäli opiskelija kieltäytyy poistumasta, käyttäytyy väkivaltaisesti, uhkaavasti tai on tapahtunut rikos, otetaan aina

yhteys poliisiin soittamalla hätänumeroon 112. Mikäli päihtymystila on voimakas, soitetaan ambulanssi paikalle hätänumerosta 112. Päihtymyksen havainnut ilmoittaa tilanteesta opiskelijapalveluiden johtajalle.

Täysi-ikäisen opiskelijan kohdalla varmistetaan turvallinen poistuminen ja se, että opiskelija ei lähde ajamaan moottoriajoneuvoa. Alle 18-vuotiaan osalta otetaan yhteyttä huoltajaan ja pyydetään häntä hakemaan opiskelija pois oppilaitoksesta. Jos huoltajaa/huoltajia ei tavoiteta, otetaan yhteyttä sosiaalipäivystykseen soittamalla hätänumeroon 112. Tilanteesta ja tapahtuneesta tiedotetaan terveydenhoitajaa ja kuraattoria. Alle 18-vuotiaan nuoren kohdalla terveydenhoitaja, kuraattori tai opettaja tekee aina lastensuojeluilmoituksen, asia sovitaan tapauskohtaisesti. Terveydenhoitaja/kuraattori ohjaa tarvittavaan päihdetestaukseen. Hoitoonohjauksen osalta edetään kuvion 1 mukaisesti.

Opetustilanteesta poistaminen kirjataan Wilmaan kirjallinen huomautus lomakkeelle. Kuulemistilaisuus pidetään mahdollisimman nopeasti ja kutsu kuulemiseen lähetetään opiskelijalle Wilman kautta. Rehtori, vastuuopettaja/opettaja ja kuraattori kuulevat opiskelijaa sekä alle 18-vuotiaan osalta myös huoltajaa. Jatkotoimenpiteinä voi olla kurinpidolliset toimet, kirjallisesta varoituksesta määräaikaiseen erottamiseen. Monijäseninen toimielin kokoontuu tarvittaessa rehtorin esityksestä (Ks. Suunnitelma kurinpitokeinojen käyttämisestä ja niihin liittyvistä menettelytavoista; Monijäsenisen toimielimen toimintaohje).

5. Päihdetestaus ja siihen liittyvä prosessi

Tässä päihdeettömyyssuunnitelmassa päihdetestaus kattaa huumausainetestin lisäksi alkoholitestauksen. Huumausainetestaukseen liittyvät säädökset koskevat kaikkien alojen opiskelijoita ammatillisessa koulutuksessa. Lain (Laki ammatillisesta koulutuksesta 531/2017 84§) mukaan opiskelija voidaan velvoittaa huumausainetestiin, kun on perusteltua aihetta epäillä, että opiskelija on huumausaineiden vaikutuksen alaisena koulutukseen kuuluvissa käytännön tehtävissä oppilaitoksessa, työpaikalla tai muussa oppimisympäristössä tai että opiskelijalla on riippuvuus huumeista. Edellytyksenä on lisäksi, että testaaminen on välttämätöntä opiskelijan toimintakyvyn selvittämiseksi ja opiskelija toimii sellaisissa tehtävissä, jotka edellyttävät erityistä tarkkuutta, luotettavuutta, itsenäistä

harkintakykyä tai hyvää reagoitakykyä ja jossa huumeiden vaikutuksen alaisena tai huumeista riippuvaisena toimiminen:

- 1) vakavasti vaarantaa opiskelijan itsensä tai toisen henkeä tai terveyttä;
- 2) vakavasti vaarantaa liikenteen turvallisuutta;
- 3) vakavasti vaarantaa salassapitosäännöksiin suojattujen tietojen suojaamista tai eheyttä; tai
- 4) merkittävästi lisää huumaus- tai lääkeaineiden laittoman kaupan, hallussapidon, käytön tai leviämisen riskiä

Tällaisessa tilanteessa terveydenhoitaja/kuraattori tekee lähetteen päihdetestiin. Vastuopettaja ilmoittaa opiskelijalle ja alle 18-vuotiaan opiskelijan huoltajalle testiä koskevan todistuksen vaatimisesta (Liite 2).

Terveydenhoitaja/kuraattori ohjaa opiskelijan päihdetestiin lähimpään avoimena olevaan toimipisteeseen. Ensisijaisesti ohjataan A-klinikalle (A-klinikka, Urheilukentänkatu 2, 30100 Forssa. P. 03-4191 2410 tai 040-353 4333. Avoimena ma 8–16, ti-to 8–12, pe 8–14) ja tarvittaessa muihin terveydenhuollon palveluihin. Opiskelijan on mentävä testiin sovitusti. Tarkka testiaika sovitaan testiin ohjauksen yhteydessä. Oppilaitos vastaa testauksesta ja todistuksesta aiheutuvista kustannuksista. Päihdetestiin ohjattaessa opiskelijalle annetaan tiedot siitä, mitä testataan ja mitä seuraamuksia positiivisesta testituloksesta voi seurata. Opiskelija toimittaa todistuksen testituloksesta sovitusti ja tuloksesta tiedotetaan tarvittavia tahoja (Liite 2).

Positiivisen testituloksen jälkeen terveydenhoitaja/kuraattori huolehtii päihdehoitoon ohjauksesta. Positiivisesta päihdetestituloksesta alle 18-vuotiaan kohdalla tehdään yhteistyötä lastensuojelun kanssa (lastensuojeluilmoitus). Positiivisen testituloksen jälkeen opiskelija ei voi työsuojelullista syistä osallistua käytännön opetukseen (työsali ja työpaikalla järjestettävä koulutus). Opiskelijalle tehdään HOKS päivitys opintojen suunnittelemiseksi. Jatkotestaus tehdään ennalta ilmoittamatta tapauskohtaisesti päihdeettömyyden varmistamiseksi. Prosessin aikana teoriaopiskeluun voi osallistua, jos opiskelija on opiskelukuntoinen.

Siinä tapauksessa, että opiskelijan päihdetestitulokseksi on positiivinen tai hän ei mene testiin annetussa määräajassa, seuraamuksena ovat kurinpitotoimet. Ennen kurinpitotoimien

antamista tulee järjestää kuulemistilaisuus mahdollisimman nopeasti (ks. Suunnitelma kurinpitokeinojen käyttämisestä ja niihin liittyvistä menettelytavoista; toimintaohje monijäseninen toimielin).

Opiskelijan opiskellessa alalla, johon liittyy alle 18-vuotiaan turvallisuutta, potilas-, tai asiakasturvallisuutta tai liikenteen turvallisuutta koskevia vaatimuksia (SORA- tutkinnot), johtaa positiivinen testitulos opiskelijan terveyden- ja toimintakyvyn tarkempaan arviointiin (lääkärin lausunto) ja seurantaan. Tällöin voi tulla monijäsenisen toimielimen päätöksellä harkittavaksi opiskeluoikeuden peruuttaminen ns. soralainsäädännön perusteella. Rehtori kutsuu koolle monijäsenisen toimielimen (ks. Suunnitelma kurinpitokeinojen käyttämisestä ja niihin liittyvistä menettelytavoista; toimintaohje monijäseninen toimielin).

Jos testitulos on negatiivinen, arvioidaan opiskelijan kokonaistilanne: onko tarpeen tehostetusti seurata hänen työkykyään ja opiskeluaan vai voidaanko todeta huoli aiheettomaksi.

6. Ohjeistukset ja lait

Alkoholilaki (1102/2017)

EU:n tietosuoja-asetus (679/2016)

Hallintolaki (434/2003)

Huumausainelaki (373/2008)

LHKK:n järjestyssäännöt

LHKK:n Suunnitelma kurinpitokeinojen käyttämisestä ja niihin liittyvistä menettelytavoista

LHKK:n toimintaohje monijäseninen toimielin

Laki ammatillisesta koulutuksesta (531/2017)

Laki yksityisyyden suojasta työelämässä (759/2004)

Lastensuojelulaki (417/2007)

Oppivelvollisuuslaki 1214/2020.

Pakkokeinolaki (806/2011)

Päihdehuoltolaki (41/1986)

Sosiaalihuoltolaki (1301/2014)

Tupakkalaki (549/2016)

Työturvallisuuslaki (738/2002)

Opiskeluterveydenhuollon opas 2021

7. Työryhmä

Lounais-Hämeen koulutuskuntayhtymän (LHKK) opiskelijoiden päihteettömyyssuunnitelma 2023–2026

Työryhmä

Heli Elo-Vuola, rehtori

Sari Saukonieni, opiskelijapalveluiden johtaja

Maria Arjoniemi, opinto-ohjaaja, yhteisökoordinaattori

Tuija Kesti, kuraattori

Maiju Kossila, kuraattori

Anne Korpela, terveydenhoitaja

Eliisa Paija-Sulka, terveydenhoitaja

8. Kuvio

Kuvio 1. Varhaisen puuttumisen malli päihteiden käytön osalta

Kuvio 2. Päihtynyt opiskelija LHKK:ssa – toimintaohje

Liite 1 Epäily päihteiden käytöstä oppilaitoksessa, HOKS:n mukaisessa opetuksessa tai asuntolassa

Epäily päihteiden käytöstä oppilaitoksessa, HOKS:n mukaisessa opetuksessa tai asuntolassa

Opiskelijan nimi	
Koulutusala/tutkinto	
Miten päihteiden käyttö todettiin	
Kyseessä oli epäily	<input type="checkbox"/> humalatilasta <input type="checkbox"/> muusta päihtymyksestä <input type="checkbox"/> krapulasta

Päihtymystilan arviointi

Puhe <input type="checkbox"/> selvää <input type="checkbox"/> epäselvää	Puhuteltavuus <input type="checkbox"/> kyllä <input type="checkbox"/> heikentynyt	Ajan ja paikan taju <input type="checkbox"/> kyllä <input type="checkbox"/> heikentynyt
Kävely <input type="checkbox"/> varmaa <input type="checkbox"/> epävarmaa	Reaktiokyky <input type="checkbox"/> normaali <input type="checkbox"/> hidastunut	Alkoholin haju <input type="checkbox"/> ei <input type="checkbox"/> kyllä
Olemus <input type="checkbox"/> rauhallinen <input type="checkbox"/> unelias <input type="checkbox"/> aggressiivinen <input type="checkbox"/> vauhdikas <input type="checkbox"/> ahdistunut <input type="checkbox"/> itkuinen		
Fyysiset oireet <input type="checkbox"/> ei ole <input type="checkbox"/> vapina <input type="checkbox"/> levottomuus <input type="checkbox"/> oksentelu <input type="checkbox"/> hikoilu		

Opiskelijan oma näkemys tilanteesta

Myönsikö opiskelija käytön	
Alaikäisen opiskelijan kohdalla otettu yhteys huoltajaan	

Jatkotoimenpiteet, joista sovittiin: esim. päihdetestaus	
--	--

Paikka ja aika		
----------------	--	--

Allekirjoitukset

Opiskelija

Havainnon tehnyt henkilö, nimen selvennys

Liite 2 Opiskelijan velvoittaminen päihdetestiin ja esittämään siitä todistus

Opiskelijan velvoittaminen päihdetestiin ja esittämään siitä todistus

Opiskelijan nimi		Syntymäaika	
Osoite		Puhelinnumero	
Koulutusala/tutkinto ja vastuuopettaja			
Huoltajan kanssa on keskusteltu	<input type="checkbox"/> kyllä <input type="checkbox"/> ei		

Perustelu vaatimukselle esittää päihdetestiä koskeva todistus

<input type="checkbox"/> epäily päihteiden vaikutuksen alaisena olemisesta (Päihtynyt opiskelija LHKK:ssa, Liite 1)
<input type="checkbox"/> epäily päihderiippuvuudesta (Varhaisen puuttumisen malli päihteidenkäyttöön liittyen)

Opiskelija ohjattu terveydenhuoltoon päihdetestausta varten

Paikka, yksikkö	
Ajankohta	

Hoitava taho toimittaa päihdetestituloksen kirjallisesti salattuna sähköpostina

<input type="checkbox"/> opiskelijaterveydenhuollon terveydenhoitajalle
<input type="checkbox"/> jollekin muulle

Osapuolien allekirjoitukset ja nimenselvennykset, pvm.
